



T.C.

AĞLASUN KAYMAKAMLIĞI

50. YIL İLOKULU MÜDÜRLÜĞÜ

2024-2028 STRATEJİK PLANI

İSTİKLALMARŞI

Korkma, sönmez bu şafaklarda yüzen al sancak;
Sönmeden yurdumun üstünde tüten en son ocak.
O benim milletimin yıldızıdır, parlayacak;
O benimdir, o benim milletimindir ancak.

Çatma, kurban olayım, çehreni ey nazlı hilal!
Kahraman ırkıma bir gül! Ne bu şiddet, bu celal?
Sana olmaz dökülen kanlarımız sonra helal...
Hakkıdır Hakk'a tapan milletimin istiklal!

Ben ezelden beridir hür yaşadım, hür yaşarım.
Hangi çılgın bana zincir vuracakmış? Şaşarım!
Kükremiş sel gibiyim, bendimi çiğner, aşarım.
Yırtarım dağları, enginlere sığmam taşarım.

Garbın afakını sarmışsa çelik zırhlı duvar,
Benim iman dolu göğsüm gibi serhaddim var.
Ulusun, korkma! Nasıl böyle bir imanı boğar,
"Medeniyet!" dediğin tek dişi kalmış canavar?

Arkadaş! Yurduma alçakları uğratma sakın.
Siper et gövdeni, dursun bu hayasızca akın.
Doğacaktır sana va' dettiği günler Hakk'ın...
Kim bilir, belki yarın, belki yarından da yakın.

Bastığın yerleri "toprak!" diyerek geçme, tanı:
Düşün altındaki binlerce kefensiz yatanı.
Sen şehit oğlusun, incitme, yazıktır atanı:
Verme, dünyaları alsan da, bu cennet vatanı.

Kim bu cennet vatanın uğruna olmaz ki feda?
Şüheda fışkıracak toprağı sıksan, şühedal
Canı, cananı bütün varımı alsın da Huda,
Etmesin tek vatanımdan beni dünyada cüda.

Ruhumun senden, İlahi, şudur ancak emeli:
Değmesin mabedimin göğsüne namahrem eli.
Bu ezanlar ezanlar-ki şahadetleri dinin temeli
Ebedi yurdumun üstünde benim inlemeli.

O zaman vecd ile bin secde eder-versa-taşım,
Her cerihamdan, İlahi, boşanıp kanlı yaşım,
Fışkırır ruh- mücerred gibi yerden na 'şim;
O zaman yükselerek arşa değer belki başım.

Dalgalar sen de şafaklar gibi ey şanlı hilal!
Olsun artık dökülen kanlarımın hepsi helal!
Ebediyen sana yok, ırkıma yok izmihlal;
Hakkıdır, hür yaşamış bayrağımın hürriyet;
Hakkıdır, Hakk'a tapan, milletimin istiklal!

Mehmet AKIF ERSOY

*Öğretmenler;
Yeni Nesil Sizin
Eseriniz Olacaktır.*

M. Atatürk



GENÇLİĞE HİTABE

Ey Türk gençliği! Birinci vazifen, Türk İstiklalini, Türk cumhuriyetini, ilelebet, muhafaza ve müdafaa etmektir.

Mevcudiyetinin ve istikbalinin yegane temeli budur. Bu temel, senin, en kıymetli hazinendir. İstikbalde dahi, seni, bu hazineden, mahrum etmek isteyecek, dahili ve harici, bedhahları olacaktır. Bir gün, istiklal ve cumhuriyeti müdafaa mecburiyetine düşersen, vazifeye atılmak için, içinde bulunacağın vaziyetin imkan ve şeraitini düşünmeyeceksin! Bu imkan ve şerait, çok namüsaait bir mahiyette tezahür edebilir. İstiklal ve cumhuriyetine kastedecek düşmanlar, bütün dünyada emsali görülmemiş bir galibiyetin müessesili olabilirler. Cebren ve hile ile aziz vatanın, bütün kaleleri zapt edilmiş, bütün tersanelerine girilmiş, bütün orduları dağıtılmış ve memleketin her köşesi bilfiil işgal edilmiş olabilir. Bütün bu şeraitten daha elim ve daha vahim olmak üzere, memleketin dahilinde, iktidara sahip olanlar gaflet ve dalalet ve hatta hyanet içinde bulunabilirler. Hatta bu iktidara sahipleri şahsi menfaatlerini, müstevlerin siyasi emelleriyle tevhit edebilirler. Millet, fakr u zaruret içinde harap ve bitap düşmüş olabilirler.

Ey Türk istikbalinin evladı! İşte, bu ahval ve şerait içinde dahi, vazifen; Türk istiklal ve cumhuriyetini kurtarmaktır! Muhtaç olduğun kudret, damarlarındaki asil kanda, mevcuttur!

M. Atatürk

ÖĞRETMENLER; YENİ NESİL SİZİN ESERİNİZ OLACAKTIR.

MUSTAFA KEMAL ATATÜRK

Okul / Kurum Bilgileri

İL: BURDUR			İLÇE: AĞLASUN		
Adres	Sakarca Mahallesi Şen Sokak No: 7 Ađlasun BURDUR		Cođrafi Konum	37°39'03.0"N 30°32'11.8"E	
Telefon Numarası	0 248 731 23 13		Faks Numarası	-	
e-Posta Adresi	703916@meb.k12.tr		Web sayfa adresi	https://aglasun50yililkokulu.meb.k12.tr	
Kurum Kodu	703916		Öđretim Şekli	Tekli Öđretim	
Okulun Isınma Şekli	Kalorifer		Derslik Sayısı	5	
			Şube Sayısı	5	
Öđrenci Sayısı	Erkek	50	Öđretmen Sayısı	Kadın	4
	Kız	35		Erkek	1
	Toplam	85		Toplam	5

SUNUŞ



Günümüzde teknolojinin hızla gelişmesi başarı için sistemli ve planlı bir çalışmayı kaçınılmaz kılmıştır. Sürekli değişen ve gelişen ortamlarda çağın gerekleri ile uyumlu bir eğitim öğretim anlayışını sistematik bir şekilde devam ettirebilmemiz, belirlediğimiz stratejileri en etkin şekilde uygulayabilmemiz ile mümkün olacaktır. Başarılı olmak da iyi bir planlama ve bu planın etkin bir şekilde uygulanmasına bağlıdır.

Kapsamlı ve özgün bir çalışmanın sonucu hazırlamış olduğumuz Stratejik Planımız okulumuzun çağa uyumu ve gelişimi açısından tespit edilen ve ulaşılması gereken hedeflerin yönünü doğrultusunu ve tercihlerini kapsamaktadır. Katılımcı bir anlayış ile oluşturulan Stratejik Plânın, okulumuzun eğitim yapısının daha da güçlendirilmesinde bir rehber olarak kullanılması amaçlanmaktadır. Belirlenen stratejik amaçlar doğrultusunda hedefler güncellenmiş ve okulumuzun 2024-2028 yıllarına ait stratejik plânı hazırlanmıştır.

Okulumuza ait bu planın hazırlanmasında her türlü özveriye gösteren ve sürecin tamamlanmasına katkıda bulunan idarecilerimize, öğretmenlerimize, öğrencilerimize, velilerimize, stratejik planlama ekiplerimize teşekkür ediyor, tüm personelimize başarılar diliyorum.

Ömer Ali TOK

Okul Müdürü

İçindekiler Tablosu

Okul / Kurum Bilgileri	3
SUNUŞ.....	4
TABLolar VE ŞEKİLLER LİSTESİ.....	7
1.GİRİŞ VE STRATEJİK PLANIN HAZIRLIK SÜRECİ	9
1.1.Strateji Geliştirme Kurulu ve Stratejik Plan Ekibi.....	9
1.2. Planlama Süreci:	10
2.DURUM ANALİZİ.....	10
2.1.Kurumsal Tarihçe.....	11
2.2.Uygulanmakta Olan Stratejik Planın Değerlendirilmesi.....	12
2.3.Yasal Yükümlülükler ve Mevzuat Analizi.....	13
2.4. Üst Politika Belgeleri Analizi	15
2.5. Faaliyet Alanları ile Ürün/Hizmetlerin Belirlenmesi.....	20
2.6. Paydaş Analizi.....	22
2.6.1. Paydaş Görüş- Önerilerinin Alınması ve Değerlendirilmesi	24
2.7. Okul / Kurum İçi Analiz	27
2.7.1. Okul / Kurum Teşkilat Şeması.....	27
2.7.2. Kurum İçi analiz.....	28
2.7.2. İnsan Kaynakları.....	31
2.7.3. Teknolojik Düzey.....	36
2.7.4. Mali Kaynaklar.....	38
2.7.5. İstatistik Veriler.....	40

2.8. Çevre Analizi (PESTLE)	43
2.9. GZFT Analizi	44
2.10. Tespit ve İhtiyaçların Belirlenmesi	45
3.GELECEĞE BAKIŞ	46
3.1.Misyonumuz.....	46
3.2.Vizyonumuz	46
3.3.Temel Değerlerimiz	46
4. AMAÇ, HEDEF VE PERFORMANS GÖSTERGESİ İLE STRATEJİLERİN BELİRLENMESİ	47
5. İZLEME VE DEĞERLENDİRME.....	58
İMZA SİRKÜSÜ	59

TABLolar VE ŐEKİLLER LİSTESİ

<i>Tablo 1:Strateji Geliřtirme Kurulu ve Stratejik Plan Ekibi Tablosu</i>	9
<i>Tablo 2: Yasal Yüklümlülükler</i>	13
<i>Tablo 3:Üst Politika Belgeleri</i>	15
<i>Tablo 4: Tablo 4:Üst Politika Belgeleri Analizi</i>	16
<i>Tablo 5:Faaliyet Alanlar/Ürün ve Hizmetler Tablosu</i>	20
<i>Tablo 6:Paydař sınıflandırma ve etki / önem matrisi</i>	23
<i>Tablo 7:Öğrenci Memnuniyet Anket Sonuçları</i>	24
<i>Tablo 8:Öğretmen Memnuniyet Anket Sonuçları</i>	25
<i>Tablo 9:Veli Memnuniyet Anket Sonuçları</i>	26
<i>Tablo 10:Sınıflara ve cinsiyete göre öğrenci sayıları</i>	28
<i>Tablo 11:Yabancı uyruklu öğrenci sayısı</i>	28
<i>Tablo 12:Kaynařtırma öğrencileri sayısı</i>	29
<i>Tablo 13: Okul / Kurum sosyal, kültürel, bilimsel ve sportif başarı tablosu</i>	29
<i>Tablo 14: Öğrenci devamsızlık verileri</i>	30
<i>Tablo 15: Çalıřanların Eğitim Düzeyi ve Cinsiyetine Göre Dağılımı</i>	31
<i>Tablo 16: İdari Personelin Hizmet Süresine İliřkin Bilgiler</i>	32
<i>Tablo 17: Öğretmenlerin Hizmet Süreleri</i>	32
<i>Tablo 18: Yönetici ve öğretmenlerin katıldıkları hizmet içi eğitim faaliyeti sayısı</i>	33
<i>Tablo 19: Okul / kurum norm ve ihtiyaç durumu</i>	33
<i>Tablo 20: Okul/Kurumda Oluřan Öğretmen Sirkülasyon Durumu</i>	34
<i>Tablo 21: Okul/Kurumda Oluřan Yönetici Sirkülasyon Durumu</i>	34
<i>Tablo 22: Kurumdaki Mevcut Hizmetli/ Memur/ Yardımcı Personel Sayısı</i>	34
<i>Tablo 23: Okul/kurum Rehberlik Hizmetleri</i>	35
<i>Tablo 24: Teknolojik Araç-Gereç Durumu</i>	36
<i>Tablo 25: Fiziki Mekân Durumu</i>	37
<i>Tablo 26: Gelir-Gider Tablosu (2023 yılı)</i>	38

<i>Tablo 27: Kaynak Tablosu</i>	39
<i>Tablo 28: Yıllara göre öğrenci sayısı</i>	40
<i>Tablo 29: Yıllara göre sınıf tekrar yapan öğrenci sayısı</i>	40
<i>Tablo 30: Okulda Kurulan Kulüpler</i>	41
<i>Tablo 31: Kurumda Gerçekleştirilen Faaliyet Sayıları</i>	41
<i>Tablo 32: Lisanslı öğrenci sayısı</i>	42
<i>Tablo 33: Okul paydaşlarınca gerçekleştirilen bilimsel faaliyetler / yayınlar</i>	42
<i>Tablo 34: Yemekhaneden faydalanan öğrenci sayısı</i>	42
<i>Tablo 35: PESTLE Tablosu</i>	43
<i>Tablo 36: GZFT Listesi</i>	44
<i>Tablo 37: Tespit ve İhtiyaçlar Tablosu</i>	45
<i>Tablo 38: Amaç ve Hedefler Tablosu</i>	47
<i>Şekil 1: Okul / kurum Teşkilat Şeması</i>	27
<i>Şekil 2: Stratejik Plan İzleme ve Değerlendirme Modeli</i>	58

1.GİRİŞ VE STRATEJİK PLANIN HAZIRLIK SÜRECİ

1.1.Strateji Geliştirme Kurulu ve Stratejik Plan Ekibi

Tablo 1:Strateji Geliştirme Kurulu ve Stratejik Plan Ekibi Tablosu

Strateji Geliştirme Kurulu Bilgileri		Stratejik Plan Ekibi Bilgileri	
Adı Soyadı	Ünvanı	Adı Soyadı	Ünvanı
Ömer Ali TOK	Okul Müdürü	Ebru YAĞIZ	Öğretmen
İbrahim ÖZTÜRK	Öğretmen	Hilal MEYDAN ŞAHİN	Öğretmen
Özgül UYANIK	Öğretmen	Cennet ÖZDEMİR	Öğretmen
Hasan ERCAN	Okul Aile Birliği Başkanı		
Atiye AYNALI AKDOĞAN	Yönetim Kurulu Üyesi		

1.2. Planlama Süreci:

2024-2028 dönemi stratejik plan hazırlanması süreci Üst Kurul ve Stratejik Plan Ekibinin oluşturulması ile başlamıştır. Ekip tarafından oluşturulan çalışma takvimi kapsamında ilk aşamada durum analizi çalışmaları yapılmış ve durum analizi aşamasında paydaşlarımızın plan sürecine aktif katılımını sağlamak üzere paydaş anketi, toplantı ve görüşmeler yapılmıştır.

2.DURUM ANALİZİ

Stratejik planlama sürecinin ilk adımı olan durum analizi, okulumuzun/kurumumuzun “neredeyiz?” sorusuna cevap vermektedir. Okulumuzun/kurumumuzun geleceğe yönelik amaç, hedef ve stratejiler geliştirebilmesi için öncelikle mevcut durumda hangi kaynaklara sahip olduğu ya da hangi yönlerinin eksik olduğu ayrıca, okulumuzun/kurumumuzun kontrolü dışındaki olumlu ya da olumsuz gelişmelerin neler olduğu değerlendirilmiştir. Dolayısıyla bu analiz, okulumuzun/kurumumuzun kendisini ve çevresini daha iyi tanımasına yardımcı olacak ve stratejik planın sonraki aşamalarından daha sağlıklı sonuçlar elde edilmesini sağlayacaktır. Durum analizi bölümünde, aşağıdaki hususlarla ilgili analiz ve değerlendirmeler yapılmıştır;

- Kurumsal tarihçe
- Uygulanmakta olan planın değerlendirilmesi
- Mevzuat analizi
- Üst politika belgelerinin analizi
- Faaliyet alanları ile ürün ve hizmetlerin belirlenmesi
- Paydaş analizi
- Kuruluş içi analiz

- Dış çevre analizi (Politik, ekonomik, sosyal, teknolojik, yasal ve çevresel analiz)
- Güçlü ve zayıf yönler ile fırsatlar ve tehditler (GZFT) analizi
- Tespit ve ihtiyaçların belirlenmesi

2024-2028 Stratejik Planımızda 3 tema altında toplam 4 amaç, 4 hedef, 16 performans göstergesi ve bu göstergelere ulaşmak için toplam 18 strateji bulunmaktadır.

2.1.Kurumsal Tarihçe

Okulumuzun arsası Sakarca Mahallesi hayırsever vatandaşları ve emekli öğretmen Kâmil KARABULUT'un maddi destekleri ile temin edilerek 31.01.1968 tarihinde Ağlasun Kaymakamlığına devredilmiştir. Bu süreçten sonra zamanın mahalle muhtarı Hasan GÜLEÇ, Ali KASAP, Kâmil KARABULUT ve İlkokul Müdürü Mustafa PAÇAL'ın ve diğer hayırseverlerin çabalarıyla 1973 yılında tek katlı okul binasının yapımı tamamlanmıştır. 05.11.1973 yılında eğitim öğretime başlamış olan okulumuz önce Sakarca İlkokulu olarak tanınsa da eğitim öğretime Cumhuriyetimizin 50. Yılında başladığından 50. YIL İLKOKULU kabul görerek bu adı almıştır.

Okulumuz ilk açıldığı dönemde 6 derslik, 1 müsamere salonu, 1 müdür odası, 1 öğretmenler odası olarak hizmete açılmıştır. Ancak 2012-2013 eğitim öğretim yılında 4+4+4 eğitim sistemine geçilmesi ile ortaya çıkan derslik ihtiyacının karşılanması amacıyla fiziki yapıda bazı değişiklikler yapılmış olup güncel haline dönüştürülmüştür.

2.2.Uygulanmakta Olan Stratejik Planın Deęerlendirilmesi

2019-2023 yıllarını kapsayan stratejik planda yapılacak alıřmalar 3 stratejik ama üzerinden planlanmıřtır. Amaların gerekleřmesine ynelik hedef ve performans gstergeleri belirlenmiřtir.

Eęitim ve ğretime eriřimin arttırılması temasında belirlenen gstergelerden;

Kayıt blgesindeki ęrencilerin kayıt altına alınması, okula yeni bařlayan ęrencilerin oryantasyon eęitimine katılması, mazeretsiz devamsızlık sresinin azaltılması, destek eęitime ihtiyacı olan ęrencilere ynelik alıřmaların yapılması gstergeleri gerekleřmiřtir. Ancak hayat boyu ğrenme kapsamında aılan kurslara katılım oranının arttırılması gstergesi gerekleřmemiřtir. Bunun sebebi olarak da velilerin alıřma saatleri ve ulařım imknları olduęu belirlenmiřtir.

Eęitim ve ğretimde kalitenin arttırılması temasında belirlenen gstergelerden;

4. sınıf ęrencilerinden takdir, teřekkr belgesi alanların sayıları, ęrencilerin yılsonu bařarı puanı ortalaması, ęrenci bařına okunan kitap sayıları, dięer kurumlarla yapılan iř birlięi sayısı gstergeleri gerekleřtirilmiř olup yıl boyunca yapılan seminer, konferans, panel vb etkinlik sayılarında hedeflenen gstergeler gerekleřtirilememiřtir. Bunun sebebi olarak da pandemi sreci ve alanında uzman kiřilere ulařmada glkler etkili olmuřtur.

Kurumsal kapasite temasında belirlenen gstergelerden;

Lisansst eęitimi tamamlamıř personel sayısı, yıl ierisinde hizmet ii eęitim faaliyetlerine katılan personel oranı, yıl ierisinde dl alan personel sayısı ve okul web sayfasında yayınlanan haber sayısı, ğretmen ve personelin kuruma aidiyet duygusunu geliřtirecek etkinlik gstergeleri gerekleřmiřtir. Kurumsal kapasite temasında gerekleřtirilemeyen performans gstergesi bulunmamaktadır.

2.3.Yasal Yükümlülükler ve Mevzuat Analizi

Bu bölümde Okul/kurumun mevzuattan kaynaklanan yükümlülükleri, bu yükümlülüklerin mevzuatın hangi maddesine dayandığı ile bu yasal yükümlülüklerle ilişkin tespitler ve ihtiyaçlar mevzuat analizi sürecinde cevaplanması gereken sorular çerçevesinde ortaya konulur.

Tablo 2: Yasal Yükümlülükler

YASAL YÜKÜMLÜLÜKLER	DAYANAK (KANUN, YÖNETMELİK, GENELGE, YÖNERGE)
Atama	657 Sayılı Devlet Memurları Kanunu
	Millî Eğitim Bakanlığına Bağlı Okul ve Kurumların Yönetici ve Öğretmenlerinin Norm Kadrolarına İlişkin Yönetmelik
	Millî Eğitim Bakanlığı Eğitim Kurumları Yöneticilerinin Atama ve Yer Değiştirmelerine İlişkin Yönetmelik
	Millî Eğitim Bakanlığı Öğretmenlerinin Atama ve Yer Değiştirme Yönetmeliği
Ödül, Disiplin	Devlet Memurları Kanunu
	6528 Sayılı Millî Eğitim Temel Kanunu ile Bazı Kanun ve Kanun Hükmünde Kararnamelerde Değişiklik Yapılmasına Dair Kanun
	Millî Eğitim Bakanlığı Personeline Başarı, Üstün Başarı ve Ödül Verilmesine Dair Yönerge
	Millî Eğitim Bakanlığı Disiplin Amirleri Yönetmeliği
Okul Yönetimi	1739 Sayılı Millî Eğitim Temel Kanunu
	Millî Eğitim Bakanlığı İlköğretim Kurumları Yönetmeliği
	Millî Eğitim Bakanlığı Okul Aile Birliği Yönetmeliği
	Millî Eğitim Bakanlığı Eğitim Bölgeleri ve Eğitim Kurulları Yönergesi
	MEB Yönetici ve Öğretmenlerin Ders ve Ek Ders Saatlerine İlişkin Karar
	Taşınır Mal Yönetmeliği
Eğitim-Öğretim	Anayasa
	1739 Sayılı Millî Eğitim Temel Kanunu
	222 Sayılı İlköğretim ve Eğitim Kanunu
	6287 Sayılı İlköğretim ve Eğitim Kanunu ile Bazı Kanunlarda Değişiklik Yapılmasına Dair Kanun
	Millî Eğitim Bakanlığı İlköğretim Kurumları Yönetmeliği
Millî Eğitim Bakanlığı Okul Öncesi Eğitim ve İlköğretim Kurumları Yönetmeliğinde Değişiklik Yapılmasına Dair Yönetmelik	

	Millî Eğitim Bakanlığı Eğitim Öğretim Çalışmalarının Planlı Yürütülmesine İlişkin Yönerge
	Millî Eğitim Bakanlığı Ders Kitapları ve Eğitim Araçları Yönetmeliği
	Millî Eğitim Bakanlığı Öğrencilerin Ders Dışı Eğitim ve Öğretim Faaliyetleri Hakkında Yönetmelik
	Millî Eğitim Bakanlığı İlkokullarda Yetiştirme Programı Yönergesi
Personel İşleri	Millî Eğitim Bakanlığı Personel İzin Yönergesi
	Devlet Memurları Tedavi ve Cenaze Giderleri Yönetmeliği
	Kamu Kurum ve Kuruluşlarında Çalışan Personelin Kılık Kıyafet Yönetmeliği
	Memurların Hastalık Raporlarını Verecek Hekim ve Sağlık Kurulları Hakkındaki Yönetmelik
	Millî Eğitim Bakanlığı Personeli Görevde Yükseltme ve Unvan Değişikliği Yönetmeliği
	Öğretmenlik Kariyer Basamaklarında Yükseltme Yönetmeliği
Mühür, Yazışma, Arşiv	Resmi Mühür Yönetmeliği
	Resmi Yazışmalarda Uygulanacak Usul ve Esaslar Hakkındaki Yönetmelik
	Millî Eğitim Bakanlığı Evrak Yönergesi
	Millî Eğitim Bakanlığı Arşiv Hizmetleri Yönetmeliği
Rehberlik ve Sosyal Etkinlikler	Millî Eğitim Bakanlığı Rehberlik ve Psikolojik Danışma Hizmetleri Yönetmeliği
	Okul Spor Kulüpleri Yönetmeliği
	Millî Eğitim Bakanlığı İlköğretim ve Ortaöğretim Sosyal Etkinlikler Yönetmeliği
	Millî Eğitim Bakanlığı Bayrak Törenleri Yönergesi
Öğrenci İşleri	Millî Eğitim Bakanlığı İlköğretim Kurumları Yönetmeliği
	Millî Eğitim Bakanlığı Demokrasi Eğitimi ve Okul Meclisleri Yönergesi
	Okul Servis Araçları Hizmet Yönetmeliği
İsim ve Tanıtım	Millî Eğitim Bakanlığı Kurum Tanıtım Yönetmeliği
	Millî Eğitim Bakanlığına Bağlı Kurumlara Ait Açma, Kapatma ve Ad Verme Yönetmeliği
Sivil Savunma	Sabotajlara Karşı Koruma Yönetmeliği
	Binaların Yangından Korunması Hakkındaki Yönetmelik
	Daire ve Müesseseler İçin Sivil Savunma İşleri Kılavuzu

2.4. Üst Politika Belgeleri Analizi

Tablo 3:Üst Politika Belgeleri

Temel Üst Politika Belgeleri	Sektörel ve Tematik Strateji Belgeleri
<ul style="list-style-type: none">✓ Kalkınma Planları✓ Orta Vadeli Programlar✓ Orta Vadeli Mali Planlar✓ Cumhurbaşkanlığı Yıllık Programları✓ MEB 2024-2028 Stratejik Planı✓ Burdur İl MEM 2024-2028 Stratejik Planı✓ Ağlasun İlçe MEM 2024-2028 Stratejik Planı✓ Millî Eğitim Şura Kararları	<ul style="list-style-type: none">✓ Öğretmen Strateji Belgesi✓ İklim Değişikliği Eylem Planı✓ Kadının Güçlenmesi Strateji Belgesi ve Eylem Planı✓ Su Verimliliği Strateji Belgesi ve Eylem Planı✓ Ulusal Deprem Stratejisi ve Eylem Planı✓ Ulusal Genç İstihdam Stratejisi ve Eylem Planı✓ Ulusal Enerji Verimliliği Eylem Planı✓ Ulusal Girişimcilik Stratejisi ve Eylem Planı✓ Ulusal Yapay Zekâ Stratejisi✓ 2023-2028 Türkiye Çocuk Hakları Strateji Belgesi ve Eylem Planı✓ Diğer Kamu Kurumlarının Stratejik Planları

Tablo 4: Üst Politika Belgeleri Analizi

Üst Politika Belgesi	İlgili Bölüm/Referans	Verilen Görev/İhtiyaçlar
On İkinci Kalkınma Planı	Yurt İçi Tasarruflar	350.2, 352.3 Sayılı Tedbir Maddeleri
	Mali Piyasalar	379.2 Sayılı Tedbir Maddesi
	İmalat Sanayii	432.1, 432.3 Sayılı Tedbir Maddeleri
	Otomotiv	473.1 Sayılı Tedbir Maddesi
	Turizm	525.3, 525.4 Sayılı Tedbir Maddeleri
	Girişimcilik ve Kobi'ler	559.2, 559.3, Sayılı Tedbir Maddeleri
	Fikri Mülkiyet Hakları	565.5, 565.6, 565.7 Sayılı Tedbir Maddeleri
	Ticaretin ve Tüketicinin Korunmasının Geliştirilmesine	621.8 Sayılı Tedbir Maddesi
	Eğitim	658, 659, 660 Sayılı Amaç Maddeleri ve Bunlara Bağlı Politika ile Tedbir
	Çocuk	731.2, 731.3, 731.4, 731.5, 731.6, 732.1, 732.3, 732.5, 733.1, 733.2, 734.4, 735.7, 735.8, 738.2, 738.3, 739.1, 739.2, 739.3, 739.4, 740.4, 742.4, 744.1 Sayılı Tedbir Maddeleri
	Gençlik	746.1, 746.2, 746.6, 747.1, 747.2, 748.6 Sayılı Tedbir Maddeleri
	Engelli Hizmetleri	758.1, 758.2, 758.3, 758.4, 758.5 Sayılı Tedbir Maddeleri
	Sosyal Hizmetler, Sosyal Yardımlar ve Yoksullukla	773.1, 774.1 Sayılı Tedbir Maddeleri
	Gelir Dağılımı	777.4 Sayılı Tedbir Maddesi
	Kültür ve Sanat	783.1, 783.2, 783.5, 785.1, 785.2, 785.3, 785.5, 789.1, 789.2, 790.4, 793.2 Sayılı Tedbir Maddeleri
	Spor	796.1, 796.2, 796.3, 798.3, 799.1, 799.2, 799.3 Sayılı Tedbir Maddeleri
Nüfus ve Yaşlanma	804.1, 809.1 Sayılı Tedbir Maddeleri	

Uluslararası Göç	815.4, 816.1 Sayılı Tedbir Maddeleri
Yurt Dışında Yaşayan Türkler	819.1, 819.2, 819.3, 820.7 Sayılı Tedbir Maddeleri
Afet Yönetimi	830.7, 831.3, 832.1, 832.4, 833.6, 839.1, 839.3, 841.1 Sayılı Tedbir Maddeleri
Sivil Toplum	940.3 Sayılı Tedbir Maddesi
Kamuda Stratejik Yönetim	942.1, 943.1, 943.2, 943.4, 943.5 Sayılı Tedbir Maddeleri
Kalkınma İçin Uluslararası İş Birliği	970.1, 970.6, 972.6, 973.2, 973.3, 973.4 Sayılı Tedbir Maddeleri
İstihdam	12 Sayılı Tedbir Maddesi

Üst Politika Belgesi	İlgili Bölüm/Referans	Verilen Görev/İhtiyaçlar
Orta Vadeli Program (2024-2026)	Programda Bakanlığımıza bağlı olarak Müdürlüğümüzü ilgilendiren on dokuz (19) politika ve tedbir ile Öncelikli Reform Alanlarına Yönelik on (10) düzenleme yer almaktadır.	
	Ödemeler Dengesi	1 Tedbir
	Finansal İstikrar	1 Tedbir
	Afet Yönetimi	1 Tedbir
	Dijital Dönüşüm	4 Tedbir
	Hizmet İhracatının Desteklenmesi	1 Tedbir
	Ne Eğitimde Ne İstihdamda Olan Gençlerin ve Kadınların Eğitime ve İstihdama Katılımı	3 Tedbir
	Yükseköğretimde ve Meslekî ve Teknik Eğitimde Özel Sektör Odaklı Dönüşüm	2 Tedbir
	Kamu Cari Harcamalarında Rasyonelleşme	2 Tedbir
	Afetlere Duyarlı Bütünleşik Mekânsal Planlama	1 Tedbir
İklim Değişikliği Mevzuatı, Emisyon Ticaret Sistemi, Sınırdaki Karbon Düzenlemesi Mekanizmasına Uyum	1 Tedbir	

Cumhurbaşkanlığı 2024 Yıllık Programı	Yurt İçi Tasarruflar	350.2, 352.3 Sayılı Tedbir Maddeleri
	Mali Piyasalar	379.2 Sayılı Tedbir Maddesi
	İmalat Sanayii	432.1 Sayılı Tedbir Maddesi
	Otomotiv	473.1 Sayılı Tedbir Maddesi
	Turizm	525.3, 525.4 Sayılı Tedbir Maddeleri
	Girişimcilik ve KOBİ'ler	559.2, 559.3 Sayılı Tedbir Maddeleri
	Fikri Mülkiyet Hakları	565.6, 565.7 Sayılı Tedbir Maddeleri
	Eğitim	661.1, 661.4, P. 661, P. 662, P. 663, P.664, P.665, P.666, P.667, P.668, P.670, P.672, P.675, P.676, P.678, P.680, P.681 Sayılı Politika ve Tedbir Maddeleri
	Çocuk	P.732, 731.2, 731.3, 731.4, 731.5, 733.1, 733.2, 734.4, 735.8, 739.1, 739.3, 739.4, 740.4, 742.4, P.743, 744.1 Sayılı Politika ve Tedbir Maddeleri
	Gençlik	746.1, 746.2, 746.6, 747.1, 747.2, 748.6 Sayılı Tedbir Maddeleri
	Engelli Hizmetleri	758.1, 758.2, 758.3 Sayılı Tedbir Maddeleri
	Kültür ve Sanat	783.1, 785.1, 785.2, 789.1 Sayılı Tedbir Maddeleri
	Uluslararası Göç	816.1 Sayılı Tedbir Maddesi
	Yurt Dışında Yaşayan Türkler	819.1, 819.2, 819.3 Sayılı Tedbir Maddeleri
Kalkınma İçin Uluslararası İş Birliği	970.1, 972.6, 973.3 Sayılı Tedbir Maddeleri	

Üst Politika Belgesi	İlgili Bölüm/Referans	Verilen Görev/İhtiyaçlar
Ağlasun İlçe Millî Eğitim Müdürlüğü 2024-2028 Stratejik Planı	Amaç 1: Temel eğitimde fırsat eşitliği ve eğitime erişimin sağlandığı, öğretim süreçleri ve eğitim ortamlarının etkin kullanıldığı bir ekosistem inşa ederek öğrencileri çağın gerektirdiği evrensel yeterliliklere sahip, millî ve manevi değerleri benimsemiş sağlıklı ve mutlu bireyler olarak yetiştirmek.	
	Hedef 1.1: Temel eğitimde fırsat eşitliğini sağlayarak eğitime erişimi arttırmaya yönelik iyileştirmeler hayata geçirilecektir.	İlçe Millî Eğitim Müdürlüğü ile koordineli olarak çalışmak.
	Hedef 1.2: Okul öncesi eğitime erişim sıkıntısı yaşayan bireylerin desteklenerek okul öncesi eğitime erişimin artması sağlanacaktır.	İlçe Millî Eğitim Müdürlüğü ile koordineli olarak çalışmak.
	Hedef 1.3: Temel eğitimde bilimsel, sosyal, sportif, kültürel, sanatsal ve toplumsal hizmet gibi alanlarda etkinliklere katılım oranı arttırılacak ve sürekli öğrenmeye teşvik etmek amacıyla öğrencilere okuma kültürü kazandırılacaktır.	İlçe Millî Eğitim Müdürlüğü ile koordineli olarak çalışmak.
	Hedef 1.4: İlkokul ve ortaokulda öğrenme kayıplarını azaltmaya yönelik destekleyici mekanizmalar güçlendirilecektir.	İlçe Millî Eğitim Müdürlüğü ile koordineli olarak çalışmak.
	Amaç 4: Farklılıkları dikkate alan bir özel eğitim ve rehberlik anlayışıyla öğrencilerin, eğitim ve yaşam süreçlerindeki potansiyellerini en üst düzeye çıkaracak ve özel gereksinimli bireylerin toplumla bütünleşmelerini sağlayacak bilgi ve becerileri ile ilgi ve yetenekleri doğrultusunda gelişimlerini destekleyecek fiziki, beşeri ve teknolojik imkânları yaratmak	
	Hedef 4.1: Öğrencilerin bireysel özelliklerine ve öğrenme ihtiyaçlarına uygun fiziksel ve beşeri iyileştirmeler sağlanarak eğitime erişimleri arttırılacaktır.	İlçe Millî Eğitim Müdürlüğü ile koordineli olarak çalışmak.
	Hedef 4.2: Akademik, sosyal, duygusal ve mesleki gelişim alanlarında sunulan rehberlik hizmetleri desteklenecektir.	İlçe Millî Eğitim Müdürlüğü ile koordineli olarak çalışmak.
	Amaç 5: Türkiye Yüzyılı inşasında milli, manevi ve kültürel değerlerini özümsemiş; çağın gereksinimlerine uygun bilgi, beceri, tutum ve davranışlar ile demokratik anlayışa ve milli şura sahip şahsiyetli ve üretken öğrenciler yetiştirmek	
	Hedef 5.1: Teknolojinin eğitim sistemine daha fazla uyarlanması amacıyla dijital içeriklerin kullanımı arttırılacak ve dijital öğretmen yeterlilikleri doğrultusunda öğretmenlerin dijital becerileri geliştirilecektir.	İlçe Millî Eğitim Müdürlüğü ile koordineli olarak çalışmak.
Hedef 5.2: Sürdürülebilir kalkınma hedeflerine uygun bir yaklaşımla çevre ve iklim değişikliği konusunda farkındalığın artması sağlanacaktır.	İlçe Millî Eğitim Müdürlüğü ile koordineli olarak çalışmak.	

2.5. Faaliyet Alanları ile Ürün/Hizmetlerin Belirlenmesi

Bu bölümde mevzuat analizi çıktıkları dolayısıyla görev ve sorumluluklar dikkate alınarak okul/kurumun sunduğu temel ürün ve hizmetler verilmiştir. Belirlenen ürün ve hizmetler Tablo 5’te gösterilmiştir.

Tablo 5: Faaliyet Alanlar/Ürün ve Hizmetler Tablosu

Faaliyet Alanı	Ürün/Hizmetler
Öğretim-Eğitim Faaliyetleri	Öğrenci İşleri Kayıt-nakil işleri Devam-devamsızlık Sınıf geçme
Rehberlik Faaliyetleri	Öğrencilere rehberlik yapmak Velilere rehberlik etmek Rehberlik faaliyetlerini yürütmek
Sosyal Faaliyetler	Öğrenci kulüp çalışmaları Okul kermesi
Sportif Faaliyetler	Okul futbol/ basketbol/ voleybol turnuvaları Okul içi sportif yarışmalar
Bilimsel, Kültürel ve Sanatsal Faaliyetler	Okul münazara yarışmaları Resim sergisi TÜBİTAK 4006 Bilim Fuarı TEKNOFEST yarışmalarına yönelik faaliyetler Belirli Gün ve Haftaların kutlanması
İnsan Kaynakları Faaliyetleri (Mesleki Gelişim Faaliyetleri, Personel Etkinlikleri...)	Norm kadro iş ve işlemlerini yürütmek Özlük Dosyalarının Muhafazasını sağlamak Özlük ve emeklilik iş ve işlemlerini yürütmek Disiplin ve Ödül işlemlerinin uygulamalarını yapmak
Okul- Aile Birliği Faaliyetleri	Okul yönetimi ile iş birliği yaparak okulun fiziki donanım ihtiyaçlarının sağlanması Okulun ihtiyaçlarına yönelik bağış işlemlerinin takip edilmesi.
Öğrencilere Yönelik Faaliyetler	Okuma kültürünün yaygınlaştırılması çalışmaları Destek eğitim odası faaliyetleri İlkokullarda Yetiştirme Programı (İYEP)
Ölçme Değerlendirme Faaliyetleri	Ölçme ve değerlendirme iş ve işlemlerini iş birliği içerisinde yürütmek. Ders notlarının zamanında girilmesini sağlamak.

Öğrenme Ortamlarına Yönelik Faaliyetler	Kodlama atölyesi çalışmaları Akıl ve Zekâ Oyunları atölyesi çalışmaları Okul kütüphanesinin zenginleştirilmesi ve aktif kullanımını sağlamak.
Ders Dışı Faaliyetler	Okul kermesi Okul gezileri Okul dışı öğrenme faaliyetleri

2.6. Paydaş Analizi

Stratejik planlama ve kalite yönetiminin temel unsurlarından birisi katılımcılıktır. Stratejik planın sahiplenilmesi ve uygulamanın etkinliğini artırmak amacıyla okulumuzun / kurumumuzun etkileşim içinde olduğu paydaşların görüşleri dikkate alınmıştır. Paydaşlar, idarenin ürün ve hizmetleriyle ilgisi olan, idareden doğrudan veya dolaylı, olumlu ya da olumsuz yönde etkilenen veya idareyi etkileyen kişi, grup veya kurumlardır. Paydaşlar iç paydaşlar ve dış paydaşlar olarak sınıflandırılır.

İç paydaşlar, okul/kurumda gerçekleşen her faaliyetten doğrudan etkilenen veya bir faaliyeti ilerletme/yavaşlatma etkisine sahip olanlardır. Okul/kurumun bir parçası olan bireyleri ifade eder. Okul/kurum müdürü, müdür yardımcıları, öğretmenler, öğrenciler, destek personeli ve okul aile birliği üyeleri iç paydaşlarımızdır.

Dış paydaşlar, okul/kurumun bir parçası olmayan ancak okulda gerçekleşen her faaliyetten dolaylı olarak etkilenen, bağlı/ilişkili/ilgili kişi, grup ya da kurumları ifade eder. Veliler, il ve ilçe millî eğitim müdürlükleri, valilik, kamu kurum ve kuruluşları, muhtarlar, sivil toplum ve özel sektör kuruluşları vb. dış paydaşlarımızdır.

Tablo 6:Paydaş sınıflandırma ve etki / önem matrisi

Paydaş Adı	İç Paydaş	Dış Paydaş	Etki Derecesi	Önem Derecesi
Ağlasun Kaymakamlığı		√	5	5
İlçe Millî Eğitim Müdürlüğü İdare ve Personelleri		√	5	5
Öğretmenler	√		5	5
Öğrenciler	√		5	5
Veliler		√	5	5
Okul Müdürlükleri	√		5	5
Rehberlik ve Araştırma Merkezi		√	3	5
Ağlasun Belediyesi		√	4	4
Gençlik Hizmetleri ve Spor İlçe Müdürlüğü		√	3	3
İlçe Sağlık Müdürlüğü		√	3	3
Aile ve Sosyal Politikalar İlçe Müdürlüğü		√	3	3
Ağlasun Sağlık Ocağı / Hastanesi		√	3	3
Mahalle Muhtarlığı		√	4	4
Özel Eğitim ve Rehabilitasyon Merkezleri		√	3	3
Hayırseverler		√	4	4
Eğitim sendikaları		√	3	3
Medya		√	2	2
İlçe Emniyet Müdürlüğü		√	4	4
İlçe Müftülüğü		√	4	4

Önem Derecesi: 1, 2, 3 gözet; 4,5 birlikte çalış

Etki Derecesi: 1, 2, 3 İzle; 4, 5 bilgilendir

Önceliği: 5=Tam; 4=Çok; 3=Orta; 2=Az; 1=Hiç

2.6.1. Paydaş Görüş- Önerilerinin Alınması ve Değerlendirilmesi

50. Yıl İlkokulu olarak öğrenci, öğretmen ve personellere memnuniyet anketleri gönderilerek ilgili paydaşlarımızın durum tespit çalışmasında yer almaları istenmiştir. Böylece 50. Yıl İlkokulu'nun durum tespitinde bütün bağlı birimlerin ortak katılımı doğrultusunda paydaşlarımızın görüş ve beklentileri yapılan anketlerle tespit edilmiştir. Paydaş anketi okul çalışanları ve öğrencilere uygulanmıştır. Ankete 50 öğrenci, 40 veli, 5 öğretmen olmak üzere toplam 95 kişi katılmıştır.

Tablo 7:Öğrenci Memnuniyet Anket Sonuçları

ÖĞRENCİ MEMNUNİYET ANKETİ		MEMNUNİYET ANKETİ SONUCU	
SIRA NO	GÖSTERGELER	SONUÇ	%
1	İhtiyaç duyduğumda okul çalışanlarıyla rahatlıkla görüşebiliyorum.	4.8	96
2	Okul müdürü ile ihtiyaç duyduğumda rahatlıkla konuşabiliyorum.	4.8	96
3	Okulun rehberlik servisinden yeterince yararlanabiliyorum.	4.0	80
4	Okula ilettiğimiz öneri ve isteklerimiz dikkate alınır.	4.5	90
5	Okulda kendimi güvende hissediyorum.	4.8	96
6	Okulda öğrencilerle ilgili alınan kararlarda bizlerin görüşleri alınır.	4.5	90
7	Öğretmenler yeniliğe açık olarak derslerin işlenişinde çeşitli yöntemler kullanmaktadır.	4.8	96
8	Derslerde konuya göre uygun araç gereçler kullanılmaktadır.	4.7	94
9	Teneffüslerde ihtiyaçlarımı giderebiliyorum.	4.9	98
10	Okulun içi ve dışı temizdir.	4.6	92
11	Okulun binası ve diğer fiziki mekanlar yeterlidir.	4.6	92
12	Okul kantininde satılan malzemeler sağlıklı ve güvenlidir.	4.5	90
13	Okulumuzda yeterli miktarda sanatsal ve kültürel faaliyetler düzenlenmektedir.	4.4	88
GENEL DEĞERLENDİRME		4.6	92

Yapılan öğrenci memnuniyet anketi sonucunda öğrencilerimizin genel memnuniyet düzeyinin %92 olduğu görülmektedir. Öğrencilerimiz en çok iletişim, okul güvenliği ve temizliği faaliyetlerinden memnun olduklarını belirtmişlerdir. Ancak rehberlik hizmetleri, sanatsal ve kültürel faaliyetler konularının gelişime açık alanlar olduğuna yönelik görüş bildirmişlerdir.

Tablo 8:Öğretmen Memnuniyet Anket Sonuçları

ÖĞRETMEN MEMNUNİYET ANKETİ		ANKET SONUCU	
SIRA NO	GÖSTERGELER	SONUÇ	%
1	Okulumuzda alınan kararlar, çalışanların katılımıyla alınır.	5.0	100
2	Kurumdaki tüm duyurular çalışanlara zamanında iletilir.	4.0	90
3	Her türlü ödüllendirmede adil olma, tarafsızlık ve objektiflik esastır.	4.0	90
4	Kendimi, okulun değerli bir üyesi olarak görürüm.	5.0	100
5	Çalıştığım okul bana kendimi geliştirme imkânı tanımaktadır.	4.0	80
6	Okul, teknik araç ve gereç yönünden yeterli donanıma sahiptir.	4.0	80
7	Okulda çalışanlara yönelik sosyal ve kültürel faaliyetler düzenlenir.	4.5	90
8	Okulda öğretmenler arasında ayırım yapılmamaktadır.	5.0	100
9	Okulumuzda yerelde ve toplum üzerinde olumlu etki bırakacak çalışmalar yapmaktadır.	4.0	80
10	Yöneticilerimiz, yaratıcı ve yenilikçi düşüncelerin üretilmesini teşvik etmektedir.	4.5	90
11	Yöneticiler, okulun vizyonunu, stratejilerini, iyileştirmeye açık alanlarını vs. çalışanlarla paylaşır.	4.5	90
12	Okulumuzda sadece öğretmenlerin kullanımına tahsis edilmiş yerler yeterlidir.	4.0	80
13	Alanıma ilişkin yenilik ve gelişmeleri takip eder ve kendimi güncellerim.	4.5	90
GENEL DEĞERLENDİRME		4.45	89

Yapılan öğretmen memnuniyet anketi sonucunda öğretmenlerimizin genel memnuniyet düzeyinin %89 olduğu görülmektedir. Öğretmenlerimiz en çok kararların katılımcı yollarla alınması, öğretmenler arasında ayrımcılık yapılmaması konularından memnun olduklarını belirtmişlerdir. Ancak yerelde ve toplum üzerinde olumlu etki bırakacak çalışmalar ve öğretmenlerin kullandığı alanların fiziki şartları konularının gelişime açık alanlar olduğuna yönelik görüş bildirmişlerdir.

Tablo 9:Veli Memnuniyet Anket Sonuçları

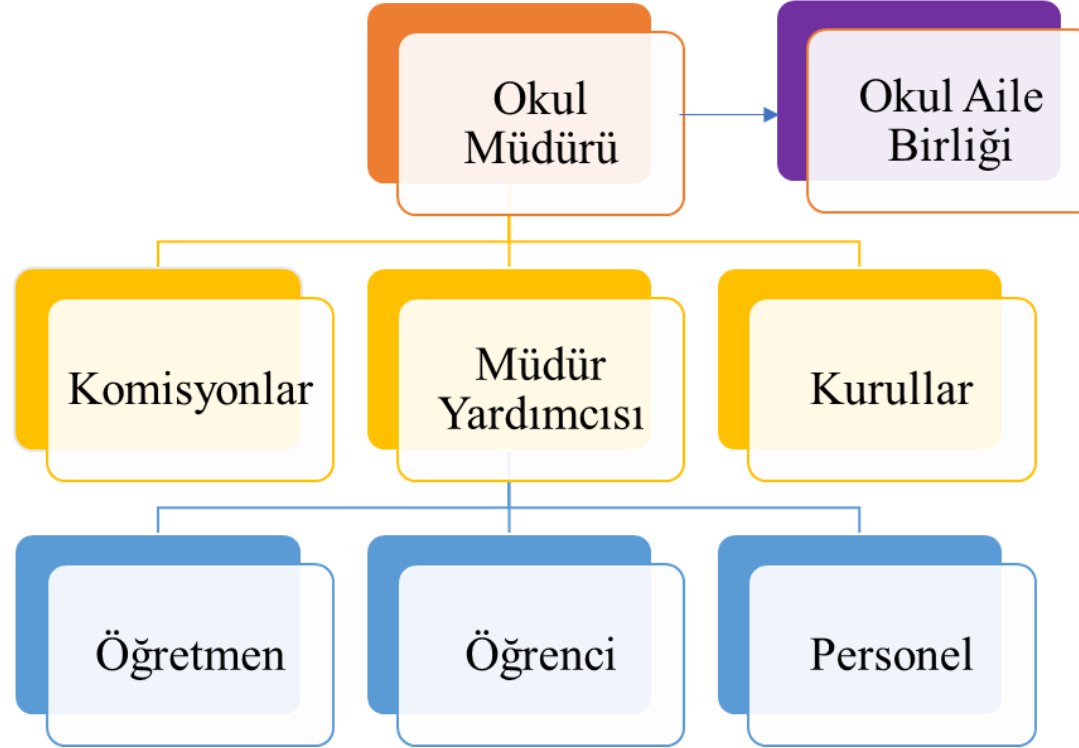
VELİ MEMNUNİYET ANKETİ		ANKET SONUCU	
SIRA NO	GÖSTERGELER	SONUÇ	%
1	İhtiyaç duyduğumda okul çalışanlarıyla rahatlıkla görüşebiliyorum.	4.5	90
2	Bizi ilgilendiren okul duyurularını zamanında öğreniyorum.	4.5	90
3	Öğrencimle ilgili konularda okulda rehberlik hizmeti alabiliyorum.	4.0	80
4	Okula ilettiğim istek ve şikayetlerim dikkate alınıyor.	4.5	90
5	Öğretmenler yeniliğe açık olarak derslerin işlenişinde çeşitli yöntemler kullanmaktadır.	4.5	90
6	Okulda yabancı kişilere karşı güvenlik önlemleri alınmaktadır.	5.0	100
7	Okulda bizleri ilgilendiren kararlarda görüşlerimiz dikkate alınır.	4.0	80
8	E-Okul Veli Bilgilendirme Sistemi ile okulun internet sayfasını düzenli olarak takip ediyorum.	4.5	90
9	Çocuğumun okulunu sevdiğini ve öğretmenleriyle iyi anlaştığını düşünüyorum.	4.5	90
10	Okul, teknik araç ve gereç yönünden yeterli donanıma sahiptir.	4.5	90
11	Okul her zaman temiz ve bakımlıdır.	4.5	90
12	Okulun binası ve diğer fiziki mekanlar yeterlidir.	4.0	80
13	Okulumuzda yeterli miktarda sanatsal ve kültürel faaliyetler düzenlenmektedir.	4.5	90
GENEL DEĞERLENDİRME		4.4	88

Yapılan veli memnuniyet anketi sonucunda velilerimizin genel memnuniyet düzeyinin %88 olduğu görülmektedir. Velilerimiz en çok yabancılara karşı alınan güvenlik önlemlerinden, yeniliğe açık olarak derslerin işlenişinde çeşitli yöntemler kullanılmasından, duyuruların zamanında yapılmasından ve okul çalışanlarıyla rahat görüşebilmekten memnun olduklarını belirtmişlerdir. Ancak okulun binası ve diğer fiziki mekanlar yeterliliği ve okulumuzda yeterli miktarda sanatsal ve kültürel faaliyetler düzenlenme konularının gelişime açık alanlar olduğuna yönelik görüş bildirmişlerdir.

2.7. Okul / Kurum İçi Analiz

2.7.1. Okul / Kurum Teşkilat Şeması

Bu bölümde kurumumuzu oluşturan paydaşlara yönelik teşkilat şeması verilmiştir.



Şekil 1:Okul / kurum Teşkilat Şeması

2.7.2. Kurum içi analiz

Bu bölümde okulumuza / kurumumuza yönelik öğrenci sayıları, akademik başarı verileri, devamsızlık ve gerçekleştirilen faaliyetlere yönelik analiz bilgileri yer almaktadır.

Tablo 10:Sınıflara ve cinsiyete göre öğrenci sayıları

SINIFI	KIZ	ERKEK	Toplam
1. Sınıf	11	9	20
2.Sınıf	5	13	18
3. Sınıf	5	16	21
4. Sınıf	14	12	26
TOPLAM	35	50	85

Tablo 11:Yabancı uyruklu öğrenci sayısı

SINIFI	KIZ	ERKEK	Toplam
1. Sınıf	0	0	0
2.Sınıf	0	0	0
3. Sınıf	0	0	0
4. Sınıf	0	0	0
TOPLAM	0	0	0

Tablo 12:Kaynaştırma öğrencileri sayısı

SINIFI	KIZ	ERKEK	Toplam
1. Sınıf	0	1	1
2.Sınıf	0	0	0
3. Sınıf	0	1	1
4. Sınıf	0	0	0
TOPLAM	0	2	2

Tablo 13: Okul / Kurum sosyal, kültürel, bilimsel ve sportif başarı tablosu

Faaliyet Alanı	Faaliyete Yönelik Elde Edilen Başarılar
Okullar Arası Futbol Turnuvası	2024 yılında ilçe genelinde düzenlenen futbol turnuvası ilkokullar arası 2. lik
BESTE Akıl Zeka Oyunları Turnuvası	2024 yılında ilçe geneli turnuvada 2 öğrencimiz ilçe birincisi olmuştur.
TZOF Akıl Zeka Oyunları Turnuvası	Okulumuzdan 5 kategoride ilçe 2. lik
Dilimizin Zenginlikleri Hikaye Yazma Yarışması	Hikaye yazma yarışmasında ilçe 1. lik
Dilimizin Zenginlikleri Sözlük Tasarımı Yarışması	Sözlük tasarımı yarışmasında ilçe 2. lik
Yeşilay Haftası Resim Yarışması	Zararlı Alışkanlıklar konulu resim yarışmasında ilçe 1. lik

Tablo 14: Öğrenci devamsızlık verileri

SINIF	10 -20 gün arası		20 Gün ve üzeri	
	Özürlü	Özürsüz	Özürlü	Özürsüz
1. Sınıf	0	0	0	0
2. Sınıf	0	0	0	0
3. Sınıf	0	0	1	0
4. Sınıf	0	0	0	0

2.7.2. İnsan Kaynakları

Okullarda insan kaynaklarını, organizasyonel amaçlar doğrultusunda en verimli şekilde kullanmak; insan kaynağının iç ve dış gelişmelere uygun olarak etkin bir şekilde planlanmasını, geliştirilmesini ve değerlendirilmesini sağlamak kurumun verimliliği açısından büyük önem taşımaktadır.

Tablo 15: Çalışanların Eğitim Düzeyi ve Cinsiyetine Göre Dağılımı

	DOKTORA			YÜKSEK LİSANS			LİSANS			ÖNLİSANS			LİSE VE ALTI		
	E	K	T	E	K	T	E	K	T	E	K	T	E	K	T
Okul Müdürü	0	0	0	0	0	0	1	0	1	0	0	0	0	0	0
Müdür Yardımcıları	0	0	0	0	0	0	0	0	0	0	0	0	0	0	0
Branş Öğretmenleri	0	0	0	0	2	2	1	2	3	0	0	0	0	0	0
Rehber Öğretmen	0	0	0	0	0	0	0	0	0	0	0	0	0	0	0
Memur	0	0	0	0	0	0	0	0	0	0	0	0	0	0	0
İdari Personeller	0	0	0	0	0	0	0	0	0	0	0	0	0	0	0
Yardımcı Personeller	0	0	0	0	0	0	0	0	0	0	0	0	0	0	0
Güvenlik Görevlisi	0	0	0	0	0	0	0	0	0	0	0	0	0	0	0
TOPLAM	0	0	0	0	2	2	2	2	4	0	0	0	0	0	0

Tablo 16: İdari Personelin Hizmet Süresine İlişkin Bilgiler

Hizmet Süreleri	2023 Yılı İtibarıyla	
	Kişi Sayısı	%
1 Yıl	0	0
2-3 Yıl	0	0
4 Yıl	0	0
5 Yıl ve fazlası	1	100

Tablo 17: Öğretmenlerin Hizmet Süreleri

Hizmet Süreleri	Branşı	Kadın	Erkek	Hizmet Yılı	Toplam
1-3 Yıl	Sınıf Öğretmeni	0	0	0	0
4-6 Yıl	Sınıf Öğretmeni	0	0	0	0
7-10 Yıl	Sınıf Öğretmeni	0	0	0	0
11-15 Yıl	Sınıf Öğretmeni	1	0	15 yıl	1
16-20 Yıl	Sınıf Öğretmeni	3	1	16-18 Yıl	4
20 yıl ve üzeri	Sınıf Öğretmeni	0	0	0	0

Tablo 18: Yönetici ve öğretmenlerin katıldıkları hizmet içi eğitim faaliyeti sayısı

Adı ve Soyadı	Branşı	Katıldığı Hizmet İçi Eğitim Sayısı			
		2021	2022	2023	Toplam
Ömer Ali TOK	Okul Müdürü	0	10	5	15
Hilal MEYDAN ŞAHİN	Sınıf Öğretmeni	2	33	15	50
Ebru YAĞIZ	Sınıf Öğretmeni	2	25	15	42
Cennet ÖZDEMİR	Sınıf Öğretmeni	3	26	12	41
İbrahim ÖZTÜRK	Sınıf Öğretmeni	3	19	11	33
Özgül UYANIK	Sınıf Öğretmeni	5	15	9	29

Tablo 19: Okul / kurum norm ve ihtiyaç durumu

Branş	Norm	Mevcut	İhtiyaç	Toplam
Sınıf Öğretmenliği	5	6	0	6
İngilizce	0	0	0	0
Din Kültürü ve Ahlak Bilgisi	0	0	0	0

Tablo 20: Okul/Kurumda Oluşan Öğretmen Sirkülasyon Durumu

	Okul/Kurumdan Ayrılan Öğretmen Sayısı			Okul/Kurumda Göreve Başlayan Öğretmen Sayısı		
	2021	2022	2023	2021	2022	2023
TOPLAM	1	1	0	1	1	0

Tablo 21: Okul/Kurumda Oluşan Yönetici Sirkülasyon Durumu

	Okul/Kurumdan Ayrılan Yönetici Sayısı			Okul/Kurumda Göreve Başlayan Yönetici Sayısı		
	2021	2022	2023	2021	2022	2023
TOPLAM	0	0	2	0	0	1

Tablo 22: Kurumdaki Mevcut Hizmetli/ Memur/ Yardımcı Personel Sayısı

Sıra No	Görevi	Erkek	Kadın	Eğitim Durumu	Hizmet	Toplam
					Yılı	
1	Memur	0	0	0	0	0
2	Hizmetli	2	0	Lise	25	0
3	Geçici Personel	-	1	Ortaokul	0	1

Tablo 23: Okul/kurum Rehberlik Hizmetleri

Mevcut Kapasite				Mevcut Kapasite Kullanımı ve Performans					
Psikolojik Danışman Norm Sayısı	Görev Yapan Psikolojik Danışman Sayısı	İhtiyaç Duyulan Psikolojik Danışman Sayısı	Görüşme Odası Sayısı	Danışmanlık Hizmeti Alan			Rehberlik Hizmetleri ile İlgili Düzenlenen Eğitim/Paylaşım Toplantısı vb. Faaliyet Sayısı		
				Öğrenci Sayısı	Öğretmen Sayısı	Veli Sayısı	Öğretmenlere Yönelik	Öğrencilere Yönelik	Velilere Yönelik
0	0	0	0	0	0	0	0	0	0

2.7.3. Teknolojik Düzey

Okul hizmetlerinin, yararlanıcılara daha hızlı ve etkili şekilde sunulması için güncel teknolojik araçlar etkin bir biçimde kullanılmaktadır. Bu kapsamda modüler bir yapıda kurgulanmış olan Millî Eğitim Bakanlığı Bilgi İşlem Sistemi (MEBBİS) ile kurumsal ve bireysel iş ve işlemlerin büyük bölümü yürütülmektedir. Aynı zamanda sistemde personel ve öğrencilerin bilgileri bulunmaktadır. e-Okul, Veli Bilgilendirme Sistemi gibi modüllere ulaşılarak çalışmalar yürütülmektedir. Müdürlüğümüz resmi yazışmaları elektronik ortamda Doküman Yönetim Sistemi (DYS) üzerinden yapılmaktadır.

Tablo 24: Teknolojik Araç-Gereç Durumu

Araç-Gereçler	Mevcut	İhtiyaç
Etkileşimli Tahta	5	0
Masaüstü bilgisayar	2	0
Dizüstü bilgisayar	4	0
Fotokopi Makinesi	2	0
Yazıcı	3	0
Tarayıcı	1	0
Televizyon	1	0
Projeksiyon cihazı	4	0
Güvenlik Kamerası	6	0

Tablo 25: Fiziki Mekân Durumu

Fiziki Mekân	Var	Yok	Adedi	İhtiyaç	Açıklama
Derslik Sayısı	x		5	0	
Öğretmen Çalışma Odası	x		1	0	
Ekipman Odası		x	0	0	
Kütüphane	x		1	0	
Rehberlik Servisi		x	0	0	
Resim Odası		x	0	0	
Müzik Odası		x	0	0	
Çok Amaçlı Salon		x	0	0	
Spor Salonu		x	0	0	
Kantin		x	0	0	
BT Laboratuvarı		x	0	0	
Kodlama Atölyesi		x	0	0	
Müzik Sınıfı		x	0	0	
Basketbol Sahası		x	0	0	
Çok Amaçlı Salon		x	0	0	
Revir		x	0	0	

2.7.4. Mali Kaynaklar

Kurumun mali kaynakları, bütçe büyüklüğü, döner sermaye, okul-aile birliği gelirleri, kantin vb. gelirler ve harcama kalemleri ortaya konulur. Bütçe işlemlerinin kim tarafından yürütüldüğü belirtilir. Enflasyon oranı da dikkate alınarak plan dönemi boyunca gerçekleşecek kaynak artışı tahmini olarak belirlenir.

Tablo 26: Gelir-Gider Tablosu (2023 yılı)

HARCAMA KALEMLERİ	GİDER	GELİR
Temizlik	12800	12800
Küçük Onarım	0	0
Bilgisayar Harcamaları	0	0
Büro Makinaları Harcamaları	5000	5000
Telefon	1200	1200
Sosyal Faaliyetler	0	0
Kırtasiye	8000	8000
Diğer	0	0
TOPLAM	27000	27000

Tablo 27: Kaynak Tablosu

Kaynaklar	2024	2025	2026	2027	2028
Genel Bütçe	0	44000	48400	53240	58600
Okul Aile Birliđi	6000	6600	7260	8000	8800
Kira Gelirleri	0	0	0	0	0
Döner Sermaye	0	0	0	0	0
Dış Kaynak/Projeler	0	0	0	0	0
Diđer	0	0	0	0	0
TOPLAM	6000	50600	55660	61240	67400

2.7.5. İstatistiki Veriler

Tablo 28: Yıllara göre öğrenci sayısı

	2020- 2021		2021- 2022		2022-2023	
	K	E	K	E	K	E
ÖĞRENCİ SAYISI	42	49	43	54	36	49
TOPLAM	91		97		85	

Tablo 29: Yıllara göre sınıf tekrar yapan öğrenci sayısı

Sınıf Düzeyleri	2020- 2021	2021- 2022	2022-2023
1. Sınıf	1	1	0
2. Sınıf	0	0	0
3. Sınıf	0	0	0
4. Sınıf	0	0	0
TOPLAM	0	0	0

Tablo 30: Okulda Kurulan Kulüpler

Kulüp Adı	Öğrenci Sayısı (2023)	Danışman Öğretmen Sayısı
Afete Hazırlık Kulübü	13	1
Değerler Kulübü	13	1
Kızılay ve Kan Bağışı Kulübü	18	1
Kütüphanecilik Kulübü	21	1
Yeşilay Kulübü	20	1

Tablo 31: Kurumda Gerçekleştirilen Faaliyet Sayıları

Faaliyetler	2020- 2021	2021- 2022	2022-2023
Belirli Gün ve Haftalara Yönelik Kutlamalar	3	3	15
Okul tanıtım gezileri	0	0	0
Üniversite Gezileri	0	0	0
Piknik	0	0	1
Müze gezisi	0	0	1
Kermes	0	0	0
Sınıflar arası spor turnuvaları	0	0	4
Münazara	0	0	0
Okuma yarışması	0	0	0
Sergi	0	0	0
Yazar Buluşmaları	0	0	0
Şiir Okuma	0	0	0
Bilim Söyleşileri	0	0	0
TOPLAM	3	3	21

Tablo 32: Lisanslı öğrenci sayısı

Lisans Aldığı Alan	2021	2022	2023	TOPLAM
-	-	-	-	-

Tablo 33: Okul paydaşlarınca gerçekleştirilen bilimsel faaliyetler / yayınlar

Adı-Soyadı	Görevi	Gerçekleştirilen Bilimsel Faaliyet Türü	Faaliyetin Adı	Faaliyetin Yılı
-	-	-	-	-

Tablo 34: Yemekhaneden faydalanan öğrenci sayısı

	Yemekhane Kapasitesi	Yemekhaneden Faydalanan Öğrenci Sayısı	Yemekhane Kullanım Oranı
2021	45	45	100
2022	45	42	93
2023	45	40	89

2.8. Çevre Analizi (PESTLE)

Tablo 35: PESTLE Tablosu

Politik-Yasal Etkenler	Ekonomik Etkenler
<ul style="list-style-type: none">➤ Kalkınma Planı ve Orta Vadeli Program,➤ Bakanlık, il ve ilçe stratejik planlarının incelenmesi,➤ Yasal yükümlülüklerin belirlenmesi,➤ Oluşturulması gereken kurul ve komisyonlar,➤ Okul çevresindeki politik durum.➤ Okul-Aile birliği➤ Tasarruf tedbirleri➤ Zorunlu eğitim➤ Taşınmalı eğitim	<ul style="list-style-type: none">➤ Velilerin ekonomik düzeyinin orta düzeyde olması➤ Kantin gelirinin olması➤ Hayırseverlerin destekleri➤ Okul gelirinin giderinden dengeli olması➤ Bakanlık tarafından doğrudan okul hesabına ödenek aktarılması➤ Ülkedeki ekonomik dalgalanmanın gelir/gider durumunu olumsuz etkilemesi➤ Ödenek eksikliği nedeni ile donanım ve onarım ihtiyaçlarının giderilememesi
Sosyokültürel etkenler	Teknolojik etkenler
<ul style="list-style-type: none">➤ Ailelerin eğitim düzeyinin çoğunlukla iyi olması➤ Velilerin özel eğitim öğrencilerine yönelik farkındalık düzeylerinin iyi olması➤ Toplumda dezavantajlı bireylere yönelik farkındalığın yükselmesi➤ Velilerin genel olarak eğitime önem vermesi➤ Okulda yabancı uyruklu öğrencilerin olmaması.➤ Velilerin akademik başarı beklentilerinin yüksek olması	<ul style="list-style-type: none">➤ EBA platformu sayesinde öğrencilerin uzaktan eğitim imkanlarının olması➤ Bakanlık tarafından sunulan uzaktan mesleki eğitim kursları➤ Tüm sınıflarımızda etkileşimli tahta olması➤ Güvenlik kameralarının eksik olması➤ Sınıflarda klima olmaması➤ Öğretmenlerin dijital yeterliliklerinin iyi düzeyde olması➤ Okulumuzda fiber internet alt yapısının olmaması➤ Öğrencilerde artan dijital bağımlılık
Çevresel Etkenler	
<ul style="list-style-type: none">➤ İlimizin deprem bölgesinde olması➤ Okulumuzun ulaşımının kolay olması➤ Okulumuzun çevresinin yeşillik alanının geniş olması	<ul style="list-style-type: none">➤ İlimizde kış mevsiminin yumuşak geçmesi➤ İlimizde yaz mevsiminin erken başlaması➤ Toplu taşıma araçları ile okula ulaşım sağlanabilmesi

2.9. GZFT Analizi

Okulumuzun temel istatistiklerinde verilen okul künyesi, çalışan bilgileri, bina bilgileri, teknolojik kaynak bilgileri ve gelir gider bilgileri ile paydaş anketleri sonucunda ortaya çıkan sorun ve gelişime açık alanlar iç ve dış faktör olarak değerlendirilerek GZFT tablosunda belirtilmiştir.

Tablo 36: GZFT Listesi

İç Çevre		Dış Çevre	
Güçlü Yönler	Zayıf Yönler	Fırsatlar	Tehditler
<ul style="list-style-type: none">- Öğrencilerimizin okulu sevmeleri, etkinliklere katılmada istekli olmaları, saygılı ve çalışkan olmaları, aidiyet duygularının gelişmiş olması, görev ve sorumluluk bilinçlerinin gelişmiş olması.- Çalışanların kurum kültürüne uyum sağlamaları, çalışkan ve özverili olmaları, genç ve dinamik olmaları, saygılı ve nezaket kurallarına uygun olmaları, Kendini geliştiren, gelişime açık ve teknolojiyi kullanan genç, dinamik bir yapıda olmaları, Okulu ortamını sevmeleri ve işlerine bağlılıkların yüksek olması.- Velilerin kısa sürede ulaşılabilir olmaları.- Tam gün eğitim yapılması, Okulun iç ve dış kamerasının olması, okulda kullanıma açık yeterli miktarda sınıf ve mekân olması.- Donanım olarak yeterli sayıda akıllı tahta, bilgisayar, yazıcı ve fotokopi makinası olması- Okul Aile Birliği Desteği ve Merkezi bütçe desteği.- Demokratik bir yönetimin olması, yapılan çalışmaların desteklenmesi ve takdir edilmesi- Yerleşik ve köklü kurum kültürünün olması, kurum içi iletişim kanallarının açık olması. - Okul vizyonunun ve misyonunun belirlenmiş olması.- Diğer okul ve kurumlarla iletişimin güçlü olması, Okul eksiklerin zamanında giderilmesi.	<ul style="list-style-type: none">- Öğrencilerin ilgi ve yeteneklerinin tam farkında olmamaları, yaş grubu itibariyle öğrencilerin hedef ve amaçlarının belirgin olmaması.- Rehber öğretmen norm kadrosunun olmaması, Özel güvenlik personelinin olmaması.- Taşınmalı eğitim öğrenci sayısının fazla olması- Yapılan toplantılara katılımın beklentinin altında olması, az da olsa okul ve öğretmenler hakkında haksız eleştiriler yapılması, maddi olarak okula destek olmada isteksizlik.- Binanın çok eski olması ve dış cephe boyasının yenilenmesi gerekliliği, fiziksel mekanların yetersizliği.- Yeterli sayı ve kategoride sportif malzemelerin eksikliği.- Okula yapılan bağış ve yardımların az olması.- Ödül ve ceza sisteminin yetersizliği- Bazı velilerin sınıf öğretmenleri ile yeterince iletişim kurmamaları.	<ul style="list-style-type: none">- Diğer kurumlarla iletişimin güçlü olması, okulun köklü bir geçmişinin olması.- Okul aile birliğinin üyelerinin gayretli çalışmaları.-Hayırsever vatandaşlarımızın eğitime maddi katkıda bulunması.- İlimizin, güvenli ve yaşanabilir bir il oluşu ve ilçemizin çok fazla göç almaması- Okula ulaşımın kolay olması- Okul sınırlarının duvarla çevrili olması.- Teknolojik gelişmelerin takip eden bir çalışan ve öğrenci kadrosunun olması.- Okulumuzun zorunlu hizmet bölgesinde yer alması	<ul style="list-style-type: none">- Uzun süreli eğitim politikalarının olmaması ve ani değişikliklerin oluşturulması- Tasarruf Tedbirleri kapsamında ödenek miktarının azaltılması.- Gelir düzeyi düşük velilerin yoğunlukta olması.- Anne-babası ayrılmış öğrenci sayısının gün geçtikçe artması- Gelişen teknoloji ile bilinçsiz internet kullanımının artması, dijital bağımlılığın oluşması- İlimizin deprem kuşağında bulunması-

2.10. Tespit ve İhtiyaçların Belirlenmesi

Tablo 37: Tespit ve İhtiyaçlar Tablosu

Durum Analizi Aşamaları	Tespitler	İhtiyaçlar
Uygulanmakta Olan Stratejik Planın Değerlendirilmesi	İzleme ve değerlendirme çalışmalarında hayat boyu öğrenme kapsamında açılan kurslara katılım oranının artırılması, seminer, konferans, panel vb. etkinlik düzenlenmesi konularında eksiklikler saptanmıştır.	Velilerin ulaşım imkanları ve eğitim ihtiyaçları göz önüne alınarak alanında uzman kişiler tarafından kurs, konferans ve seminer etkinliklerinin düzenlenmesi gerekmektedir.
Paydaş Analizi	İç ve dış paydaşlarla eğitim öğretimin niteliğini arttırıcı faaliyetler düzenlenmiştir. Ancak bazı velilerle öğrencilerin başarı düzeyinin arttırılmasında yeterince iş birliği sağlanamamıştır.	Velilere aile ziyaretleri düzenlenerek ve belli dönemlerde okula davet edilerek veli görüşmeleri yapılmalıdır.
Okul İçi Analiz	Öğrencilerin düzenlenen sosyal, sportif faaliyet, müsabaka ve yarışmalara katılımlarda isteksiz oldukları gözlemlenmiştir.	Öğrencileri sosyal, sportif faaliyet, müsabaka ve yarışmalara katılımlara teşvik edici faaliyetler düzenlenmeli ve ödüllendirme yapılmalıdır.

3.GELECEĐE BAKIŐ

3.1.Misyonumuz

Öğrencilerimizin başarılı olabilecekleri alanları saptamak ve onları desteklemektir. Bu kapsamda; Öğrencilerimizin ilgi ve yeteneklerini tanımak, öğrencilerinin kendilerini tanımalarını sağlayarak, hedef belirlemelerine yardımcı olmak ve hedefleri doğrultusunda öğrencilerin öğrenme yaşantılarını artırmaya çalışmak temel görevimizdir.

3.2.Vizyonumuz

Tüm çalışanlarının görevlerini iyi yapmanın huzurunu duyduğu, hizmeti alan öğrenciler ve toplumsal çevrenin saygınlığını kazanmış, öğrenci davranışları ve başarısı ile çevresinde örnek teşkil eden bir taşıma merkezli ilkokul olmak.

3.3.Temel Değerlerimiz

- ✓ Eşitlik
- ✓ Saygı-sevgi
- ✓ Farklılıklara saygı

4. AMAÇ, HEDEF VE PERFORMANS GÖSTERGESİ İLE STRATEJİLERİN BELİRLENMESİ

Tablo 38: Amaç ve Hedefler Tablosu

Stratejik Amaçlar, Hedefler	
AMAÇ 1	Öğrencilerin eğitim öğretime etkin katılımlarıyla donanımlı olarak bir üst öğrenime geçişi sağlanacaktır.
Hedef 1.1	Öğrenme kayıpları önleyici çalışmalar yapılarak azaltılacaktır.
AMAÇ 2	Temel eğitimde öğrencilerin kaliteli eğitime erişimleri fırsat eşitliği temelinde artırılarak bilişsel, duyuşsal ve fiziksel olarak çok yönlü gelişimleri sağlanacak ve temel hayat becerilerini edinmiş öğrenciler yetiştirilecektir.
Hedef 2.1	Öğrencilerin bilimsel, kültürel, sanatsal, sportif ve toplum hizmeti alanlarında ders dışı etkinliklere katılım oranı artırılacaktır.
AMAÇ 3	Öğrencilere medeniyetimizin ve insanlığın ortak değerleriyle çağın gereklerine uygun bilgi, beceri, tutum ve davranışlar kazandırılacaktır.
Hedef 3.1	Öğrencilere evrensel değerler, sağlıklı yaşam ve çevre bilinci duyarlılığı kazandırılacaktır.
AMAÇ 4	Kurumun insan kaynağı kapasitesini geliştirerek ulusal ve uluslararası standartlara uygun eğitim hizmeti sunulacaktır.
Hedef 4.1	Okul aile iş birliği sağlanarak kurum kültürü geliştirilecektir.
AMAÇ 5	Eğitim ortamlarının fiziki imkânları geliştirilecektir.
Hedef 5.1	Temel eğitimde okulların niteliğini arttıracak uygulama ve çalışmalara yer verilecektir.

TEMA	EĞİTİM VE ÖĞRETİME ERİŞİM							
Amaç 1	Öğrencilerin eğitim öğretime etkin katılımlarıyla donanımlı olarak bir üst öğrenime geçişi sağlanacaktır.							
Hedef 1.1	Öğrenme kayıpları önleyici çalışmalar yapılarak azaltılacaktır.							
Performans Göstergeleri	Hedefe Etkisi (%)	Plan Dönemi Başlangıç Değeri	2024	2025	2026	2027	2028	İzleme / Raporlama Sıklığı
PG.1.1.1 İlkokullarda Yetiştirme Programına (İYEP) dâhil olan öğrencilerin Türkçe dersi kazanımlarına ulaşma oranı (%)	20	%60	%60	%70	%75	%80	%85	İ: 6 Ay R: 1 Yıl
PG.1.1.2 İlkokullarda Yetiştirme Programına dâhil olan öğrencilerin matematik dersi kazanımlarına ulaşma oranı (%)	20	%60	%60	%70	%75	%80	%85	İ: 6 Ay R: 1 Yıl
PG.1.1.3 20 gün ve üzeri özürsüz devamsızlık yapan öğrenci oranı (%)	20	%0	%0	%0	%0	%0	%0	İ: 6 Ay R: 1 Yıl
PG.1.1.4 20 gün ve üzeri özürlü devamsızlık yapan öğrenci oranı (%)	20	%1,5	%1,5	%0	%0	%0	%0	İ: 6 Ay R: 1 Yıl
PG 1.1.5 Öğrenci başına okunan kitap sayısı	20	60	60	70	80	90	100	İ: 6 Ay R: 1 Yıl

Sorumlu Birim	İYEP Komisyonu
İş Birliği Yapılacak Birim(ler)	Öğretmenler Kurulu, Zümre Öğretmenler Kurulu
Stratejiler	S1 Öğrencilerin Türkçe dersindeki eksikleri tespit edilerek İYEP aracılığıyla akademik yeterliklerinin artırılması sağlanacaktır. S2 Öğrencilerin matematik derslerindeki eksikleri tespit edilerek İYEP aracılığıyla akademik yeterliklerinin artırılması sağlanacaktır. S3 Dijital platformlar aracılığıyla öğrencilerin tamamlayıcı ve destekleyici eğitim almaları sağlanacaktır. S4 İYEP'in ders içeriklerine katkı sağlayacak etkinlik, okuma vb. aktivitelerin zenginleştirilmesi sağlanacaktır. S5 Okul kütüphanesi zenginleştirilecek, öğrencilerin kitap okumasını teşvik edecek etkinlikler düzenlenecektir.
Riskler	Salgın hastalıklar nedeniyle öğrencilerin ara devamsızlık yapması İYEP'e destek amaçlı kullanılan dijital platformlara öğrencilerin ev ortamında ulaşamaması
Maliyet Tahmini	
Tespitler	Öğrencilerin ara devamsızlık yapmaları, İYEP kazanımlarına ulaşma oranlarını azaltmaktadır. Veliler, öğrencilerin İYEP'e göre tespit edilen eksiklikleri yerine diğer derslerden (programlardan) destek almayı talep etmektedirler.
İhtiyaçlar	İYEP'e göre eksiklikleri belirlenen öğrencilerin programa katılım zorunluluğunun getirilmesi İYEP'de devam zorunluluğunun getirilmesi

TEMA	EĞİTİM VE ÖĞRETİME ERİŞİM							
Amaç 2	Temel eğitimde öğrencilerin kaliteli eğitime erişimleri fırsat eşitliği temelinde artırılarak bilişsel, duyuşsal ve fiziksel olarak çok yönlü gelişimleri sağlanacak ve temel hayat becerilerini edinmiş öğrenciler yetiştirilecektir.							
Hedef 2.1	Öğrencilerin bilimsel, kültürel, sanatsal, sportif ve toplum hizmeti alanlarında ders dışı etkinliklere katılım oranı artırılacaktır.							
Performans Göstergeleri	Hedefe Etkisi (%)	Plan Dönemi Başlangıç Değeri	2024	2025	2026	2027	2028	İzleme / Raporlama Sıklığı
PG.2.1.1 Okulda bir eğitim ve öğretim döneminde bilimsel, kültürel, sanatsal ve sportif alanlarda en az bir faaliyete katılan öğrenci oranı (%)	25	%100	%100	%100	%100	%100	%100	İ: 6 Ay R: 1 Yıl
PG.2.1.2 Bir eğitim ve öğretim yılında en az iki sosyal sorumluluk ve toplum hizmeti çalışmalarına katılan öğrenci oranı (%)	25	%40	%40	%50	%60	%70	%80	İ: 6 Ay R: 1 Yıl
PG.2.1.3 Bir eğitim ve öğretim yılında yerel, ulusal ve uluslararası proje, yarışma vb. etkinliklere katılan öğrenci oranı (%)	25	%75	%75	%80	%85	%90	%100	İ: 6 Ay R: 1 Yıl
PG.2.1.4 Okulda bir eğitim ve öğretim yılında geleneksel çocuk oyunları alt başlığında en az bir faaliyete katılan öğrenci oranı (%)	25	%100	%100	%100	%100	%100	%100	İ: 6 Ay R: 1 Yıl

Sorumlu Birim	Öğretmenler Kurulu
İş Birliği Yapılacak Birim(ler)	Okul Aile Birliği
Stratejiler	<p>S1 Her bir öğrencinin bir kulüp faaliyetinde aktif olarak yer alması sağlanarak kulüp faaliyetlerinin etkinliği artırılabacaktır.</p> <p>S2 Öğrencilerin seviyelerine uygun olarak toplumsal sorunların çözümüne katkı sağlamak ve farkındalık oluşturmak amacıyla afet ve acil durum, çevre, eğitim, spor, kültür ve turizm, sağlık ve sosyal hizmetler alanlarında toplum hizmeti faaliyetlerine katılımları artırılabacaktır.</p> <p>S3 Okul bünyesinde yarışmalar düzenlenecektir.</p> <p>S4 Diğer kurum ve kuruluşlarla iş birliği içerisinde yürütülen bilimsel, sosyal, kültürel, sanatsal ve sportif alanlardaki faaliyetler artırılabacaktır.</p> <p>S5 Öğrenci seviyesi ve öğretim programı kazanımlarına uygun olarak geleneksel çocuk oyunları ders içi etkinliklerde kullanılacaktır.</p>
Riskler	<p>Etkinlikler için maddi destek ve işbirliği sağlanamaması</p> <p>Okul bahçelerinin genellikle betonarme zeminden oluşması</p> <p>İlçeler arasında mevcut mesafenin uzak olması</p> <p>Proje tabanlı çalışmaların belirli (odak) hedef kitleye yönelik hazırlanmaması, geneli kapsamaması</p> <p>Re'sen uygulanan tekrar niteliğindeki proje çalışmaları</p>
Maliyet Tahmini	
Tespitler	<p>Bilimsel, kültürel, sanatsal ve sportif faaliyetler için maddi kaynak ve materyal gereksinimi bulunmaktadır. Niteliksel açıdan işbirliği yapılacak kurum sayısı yeterli değildir.</p> <p>Belirlenmiş programı olan ve süreç odaklı ve ulusal veya uluslararası çalışmalara yeterli düzeyde katılımcı sağlanamamaktadır.</p> <p>Yürütülen her çalışma "proje" olarak adlandırılmakta, önyargılara sebep olmaktadır.</p> <p>Proje tabanlı çalışmaların çoğunluğu odak hedef kitleye hitap etmemekte, tüm gurupları kapsamaktadır.</p> <p>Okullarda yürütülen çalışmalara benzerliği bulunan ve re'sen yürütülen proje çalışmaları tekrar niteliğinde olduğundan emek ve zaman kaybına neden olmakta, proje çalışmalarına katılımında gönüllülüğü azaltmaktadır.</p> <p>Bakanlık, il, ilçe düzeyinde uygulanan proje tabanlı çalışmaların çoğunluğunun "ihtiyaç analizi" yapılmaksızın uygulanması, proje çalışmaları sonucunda "etki analizi" yapılmaması</p>
İhtiyaçlar	<p>Bilimsel, kültürel, sanatsal ve sportif faaliyetler için maddi kaynak sağlanması</p> <p>Proje tabanlı çalışmalardan önce ihtiyaç analizi, çalışma sonrasında etki analizi yapılması</p> <p>Proje çalışması katılımcılarının, çalışmalar öncesinde hazırlık, amaç-hedef belirleme stratejileri, risk değerlendirilmesi, uygulama, izleme-değerlendirme vb. süreçler ve ilgili kavramlar hakkında bilgi edinmesi</p>

TEMA	EĞİTİM VE ÖĞRETİMDE KALİTE							
Amaç 3	Öğrencilere medeniyetimizin ve insanlığın ortak değerleriyle çağın gereklerine uygun bilgi, beceri, tutum ve davranışlar kazandırılacaktır.							
Hedef 3.1	Öğrencilere evrensel değerler, sağlıklı yaşam ve çevre bilinci duyarlılığı kazandırılacaktır.							
Performans Göstergeleri	Hedefe Etkisi (%)	Plan Dönemi Başlangıç Değeri	2024	2025	2026	2027	2028	İzleme / Raporlama Sıklığı
PG.3.1.1 Sağlıklı ve dengeli beslenme ile ilgili eğitim verilen öğrenci oranı	25	%100	%100	%100	%100	%100	%100	İ: 6 Ay R: 1 Yıl
PG.3.1.2 Çevre bilinci, nezaket kuralları ile ilgili eğitim verilen öğrenci oranı	25	%100	%100	%100	%100	%100	%100	İ: 6 Ay R: 1 Yıl
PG.3.1.3 Nezaket kuralları ile ilgili eğitim verilen öğrenci oranı	25	%100	%100	%100	%100	%100	%100	İ: 6 Ay R: 1 Yıl
PG 3.1.4 Akran zorbalığı ve siber zorbalıkla ilgili konularda eğitim verilen öğrenci oranı	25	%100	%100	%100	%100	%100	%100	İ: 6 Ay R: 1 Yıl

Sorumlu Birim	Öğretmenler Kurulu
İş Birliği Yapılacak Birim(ler)	Zümre Öğretmenler Kurulu
Stratejiler	<p>S1 Öğrencilere sağlıklı ve dengeli beslenmelerine yönelik bilgilendirme eğitimleri ve etkinlikler yapılacaktır.</p> <p>S2 Öğrencilere, nezaket ve görgü kuralları konusunda eğitimler verilerek konuya ilişkin etkinlikler düzenlenecektir.</p> <p>S3 Halk Eğitim Merkezleri ile iş birliği yapılarak ebeveynlerin çocuk gelişimi alanındaki bilgi ve becerileri geliştirilecektir.</p>
Riskler	<p>Ebeveyn tutumlarının destekleyici nitelikte olmaması</p> <p>Dijital çevresel uyaranlar, dijital bağımlılığı artıran unsurların fazlalığı</p>
Maliyet Tahmini	
Tespitler	<p>Öğrencilerin okuma alışkanlığı kazanmalarını engelleyecek düzeyde dijital uyaran bulunması</p> <p>Okuma alışkanlığı kazandırma sürecinde edinilen kazanımlarla ebeveyn tutumlarının tutarlı olmaması</p> <p>Nezaket kuralları ve çevre bilinci kazandırma sürecinde edinilen kazanımlarla ebeveyn tutumlarının tutarlı olmaması</p> <p>Ebeveynler tarafından, davranışsal kazanımların yalnızca okulda uyulması gereken kurallar olarak algılanması</p> <p>Ebeveynlerin çocuk yetiştirme konusundaki yanlış tutumlarında ısrarcı olması, anne-baba eğitimleri konusundaki gereksinimlerini gözardı etmesi</p>
İhtiyaçlar	<p>Halk Eğitim Merkezleri Çocuk Gelişimi ve Eğitimi alanına uygun olarak “Anne ve Çocuk Sağlığı, Çocukla İletişim, Çocuk Hakları Mevzuatı, Çocuklarda Duygu ve Davranış, Çocukta Temel İhtiyaçlar, Çocuklarda Uyum Problemi, Eğitimde Oyun Etkinlikleri, Okul Çağı Çocuğunda Beslenme, Özel Eğitim İhtiyacı Olan Bireyler İçin İletişim, Çocuklar İçin Dramatik Etkinlikler, Erken Çocukluk Dönemi Eğitimleri” ve benzeri konularda Bakanlık destekli ve yönlendirmeli yaygın eğitim kursları düzenlenmelidir.</p>

TEMA	KURUMSAL KAPASİTE							
Amaç 4	Kurumun insan kaynağı kapasitesini geliştirerek ulusal ve uluslararası standartlara uygun eğitim hizmeti sunulacaktır.							
Hedef 4.1	Okul aile iş birliği sağlanarak kurum kültürü geliştirilecektir.							
Performans Göstergeleri	Hedefe Etkisi (%)	Plan Dönemi Başlangıç Değeri	2024	2025	2026	2027	2028	İzleme / Raporlama Sıklığı
PG 4.1.1 Bir eğitim öğretim yılında en az 1 hizmet içi eğitime katılan öğretmen oranı (resen düzenlenenler dahil)	20	%100	%100	%100	%100	%100	%100	İ: 6 Ay R: 1 Yıl
PG 4.1.2 Bir eğitim öğretim yılında proje tabanlı çalışmalardan herhangi birinde aktif görev alan öğretmen oranı	20	%20	%20	%30	%40	%50	%60	İ: 6 Ay R: 1 Yıl
PG 4.1.3 Veli toplantılarına katılım oranı	20	%70	%70	%75	%80	%85	%90	İ: 6 Ay R: 1 Yıl
PG 4.1.4 Yazılı veya elektronik ortamda kuruma yapılan dilek, istek, şikâyet, görüş, öneri sayısı	20	%0	%0	%0	%0	%0	%0	İ: 6 Ay R: 1 Yıl
PG 4.1.5 Velilere yönelik yapılan eğitici, bilgilendirici etkinliklere veli katılım oranı (veli toplantıları hariç)	20	%0	%0	%50	%60	%70	%80	İ: 6 Ay R: 1 Yıl

Sorumlu Birim	Öğretmenler Kurulu
İş Birliği Yapılacak Birim(ler)	Zümre Öğretmenler Kurulu
Stratejiler	Hizmet içi eğitim faaliyetlerinden öğretmen ve yöneticilerin görüşleri alınacak Kurumsal kültürün oluşturulması için okul-aile ilişkilerinde etkin işbirliği yöntemleri geliştirilecek
Riskler	S1 Eğitim faaliyetlerine çoğunlukla az sayıdaki gönüllü öğretmenin katılması, eğitime katılacak öğretmenlerin görevlendirmelerinin çoğunlukla resen yapılması S2 Şikâyet sahiplerinin, şikâyet edilebilecek konular hakkında hukuki altyapılarının yetersiz olması S3 Velilerin, yaşanan her sorunda ilgili kişi veya kurum yerine şikâyet yöntemlerine başvurması S4 Şikâyet mekanizmalarının sayı ve çeşitlilik itibarıyla fazla olması
Maliyet Tahmini	
Tespitler	Hizmet içi eğitim faaliyetleri çoğunlukla resen düzenlenmektedir Hizmet içi eğitim faaliyetleri ders saatlerinin dışında düzenlendiği için katılımcılarda isteksizliğe sebep olmaktadır.
İhtiyaçlar	Paydaş görüşlerinin değerlendirilmesi, iş birliğinin geliştirilmesi

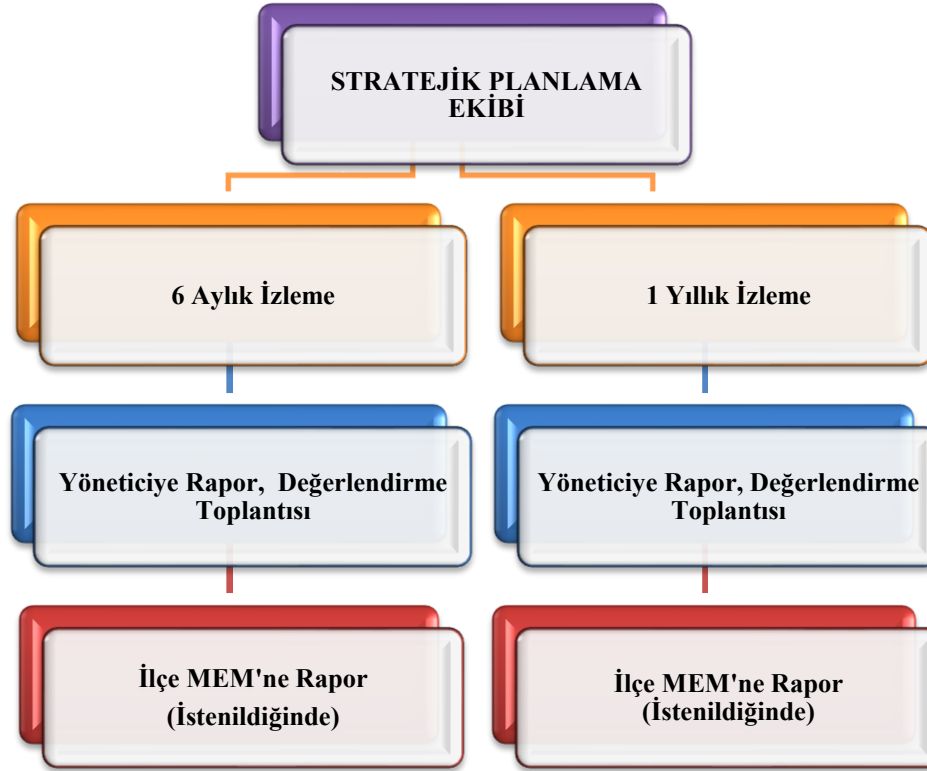
TEMA	KURUMSAL KAPASİTE							
Amaç 5	Eğitim ortamlarının fiziki imkânları geliştirilecektir.							
Hedef 5.1	Temel eğitimde okulların niteliğini arttıracak uygulama ve çalışmalara yer verilecektir.							
Performans Göstergeleri	Hedefe Etkisi (%)	Plan Dönemi Başlangıç Değeri	2024	2025	2026	2027	2028	İzleme / Raporlama Sıklığı
PG 5.1.1 Okulda/kurumda iyileştirilmesi gereken fiziki mekân sayısı	50	14	14	0	0	0	0	İ: 6 Ay R: 1 Yıl
PG 5.1.2 Okulda düzenleme yapılan açık hava oyun alanı sayısı	50	0	0	1	1	1	1	İ: 6 Ay R: 1 Yıl

Sorumlu Birim	Okul Aile Birliđi
İř Birliđi Yapılacak Birim(ler)	Öđretmenler Kurulu
Stratejiler	S1 Fiziki mekânların iyileřtirilmesi için kamu idareleri, belediyeler ve işverenlerle iş birlikleri yapılacaktır.
Riskler	Tasarruf tedbirleri Ödenek veya harcama taleplerinin karşılanamaması İyileřtirilen alanların aktif kullanılmaması
Maliyet Tahmini	
Tespitler	Ülke genelinde yaşanan doğal afetler nedeniyle yatırım kaynađının önemli bölümü öncelikli bölgelere aktarılmaktadır. Yaşanması muhtemel doğal afetler nedeniyle kurum binalarında büyük onarıma veya güçlendirmeye ihtiyaç duyulmaktadır. Kurum bölümlerinin fiziki iyileřtirme ve geliştirme çalışmalarına okul aile birliđinden yeterli düzeyde destek sağlanmamaktadır.
İhtiyaçlar	Okul aile birliđi desteđi sağlanması İyileřtirilen alanların eğitim ve öğretim çalışmalarında aktif kullanılması, fayda-maliyet dengesinin sağlanması Öngörülmeyen sebeplerle ortaya çıkabilecek ihtiyaçları karşılayabilmek için merkezi düzeyde eğitime ayrılan bütçenin artırılması

5. İZLEME VE DEĞERLENDİRME

Müdürlüğümüzün 2024-2028 Stratejik Planı İzleme ve Değerlendirme sürecini ifade eden İzleme ve Değerlendirme Modeli hazırlanmıştır. Okulumuzun Stratejik Plan İzleme- Değerlendirme çalışmaları eğitim- öğretim yılı çalışma takvimi de dikkate alınarak 6 aylık ve 1 yıllık sürelerde gerçekleştirilecektir. 6 aylık sürelerde Okul Müdürüne rapor hazırlanacak ve değerlendirme toplantısı düzenlenecektir. İzleme- değerlendirme raporu, istenildiğinde İlçe Millî Eğitim Müdürlüğüne gönderilecektir.

Şekil 2: Stratejik Plan İzleme ve Değerlendirme Modeli



İMZA SİRKÜSÜ

SIRA	ADI-SOYADI	GÖREVİ	KURULDAKİ GÖREVİ	İMZA
1	Ömer Ali TOK	Okul Müdürü	Strateji Geliştirme Kurulu Başkanı	
2	İbrahim ÖZTÜRK	Öğretmen	Strateji Geliştirme Kurulu Üyesi	
3	Özgül UYANIK	Öğretmen	Strateji Geliştirme Kurulu Üyesi	
4	Hasan ERCAN	Okul Aile Birliği Başkanı	Strateji Geliştirme Kurulu Üyesi	
5	Atiye AYNALI AKDOĞAN	Yönetim Kurulu Üyesi	Strateji Geliştirme Kurulu Üyesi	
6	Ebru YAĞIZ	Sınıf Öğretmeni	Stratejik Plan Ekibi Üyesi	
7	Hilal MEYDAN ŞAHİN	Sınıf Öğretmeni	Stratejik Plan Ekibi Üyesi	
8	Cennet ÖZDEMİR	Sınıf Öğretmeni	Stratejik Plan Ekibi Üyesi	